

方正富邦中证保险主题指数型
证券投资基金
2023 年第 4 季度报告

2023 年 12 月 31 日

基金管理人：方正富邦基金管理有限公司

基金托管人：国信证券股份有限公司

报告送出日期：2024 年 1 月 22 日

§ 1 重要提示

基金管理人的董事会及董事保证本报告所载资料不存在虚假记载、误导性陈述或重大遗漏，并对其内容的真实性、准确性和完整性承担个别及连带责任。

基金托管人国信证券股份有限公司根据本基金合同规定，于 2024 年 01 月 21 日复核了本报告中的财务指标、净值表现和投资组合报告等内容，保证复核内容不存在虚假记载、误导性陈述或者重大遗漏。

基金管理人承诺以诚实信用、勤勉尽责的原则管理和运用基金资产，但不保证基金一定盈利。

基金的过往业绩并不代表其未来表现。投资有风险，投资者在作出投资决策前应仔细阅读本基金的招募说明书。

本报告中财务资料未经审计。

本报告期自 2023 年 10 月 01 日起至 2023 年 12 月 31 日止。

§2 基金产品概况

基金简称	方正富邦中证保险
场内简称	保险主题 LOF
基金主代码	167301
基金运作方式	契约型开放式
基金合同生效日	2021 年 1 月 1 日
报告期末基金份额总额	4,505,097,345.27 份
投资目标	本基金进行被动式指数化投资，通过严格的投资纪律约束和量化的风险管理手段，实现对标的指数的有效跟踪，获得与标的指数收益相似的回报。本基金的投资目标是保持基金净值收益率与业绩基准日均跟踪偏离度的绝对值不超过 0.35%，年跟踪误差不超过 4%。
投资策略	本基金以中证方正富邦保险主题指数为标的指数，采用完全复制法，按照标的指数成份股组成及其权重构建基金股票投资组合，进行被动式指数化投资。股票投资组合的构建主要按照标的指数的成份股组成及其权重来拟合复制标的指数，并根据标的指数成份股及其权重的变动而进行相应调整，以复制和跟踪标的指数。本基金的投资目标是保持基金净值收益率与业绩基准日均跟踪偏离度的绝对值不超过 0.35%，年跟踪误差不超过 4%。
业绩比较基准	中证方正富邦保险主题指数收益率×95%+金融机构人民币活期存款基准利率（税后）×5%
风险收益特征	本基金为股票型基金，具有较高风险、较高预期收益的特征。
基金管理人	方正富邦基金管理有限公司

基金托管人	国信证券股份有限公司	
下属分级基金的基金简称	方正富邦中证保险 A	方正富邦中证保险 C
下属分级基金的交易代码	167301	018099
报告期末下属分级基金的份额总额	4,248,997,136.70 份	256,100,208.57 份

注：方正富邦中证保险主题指数型证券投资基金由方正富邦中证保险主题指数分级证券投资基金终止分级运作并变更而来。《方正富邦中证保险主题指数型证券投资基金基金合同》于 2021 年 1 月 1 日正式生效，《方正富邦中证保险主题指数分级证券投资基金基金合同》自同一日失效。

§3 主要财务指标和基金净值表现

3.1 主要财务指标

单位：人民币元

主要财务指标	报告期（2023 年 10 月 1 日-2023 年 12 月 31 日）	
	方正富邦中证保险 A	方正富邦中证保险 C
1. 本期已实现收益	4,746,938.59	23,359.87
2. 本期利润	-484,056,930.15	-30,675,237.64
3. 加权平均基金份额本期利润	-0.1135	-0.1149
4. 期末基金资产净值	3,024,018,780.06	181,841,553.20
5. 期末基金份额净值	0.7120	0.7100

注：1、本期已实现收益指基金本期利息收入、投资收益、其他收入（不含公允价值变动收益）扣除相关费用后的余额，本期利润为本期已实现收益加上本期公允价值变动收益。

2、所述基金业绩指标不包括持有人认购或交易基金的各项费用，计入费用后实际收益水平要低于所列数字。

3、自 2023 年 3 月 27 日起，本基金增设 C 类份额类别，份额首次确认日为 2023 年 3 月 28 日，增设当期的相关数据和指标按实际存续期计算。

3.2 基金净值表现

3.2.1 基金份额净值增长率及其与同期业绩比较基准收益率的比较

方正富邦中证保险 A

阶段	净值增长率①	净值增长率标准差②	业绩比较基准收益率③	业绩比较基准收益率标准差④	①-③	②-④
过去三个月	-13.70%	1.05%	-14.17%	1.05%	0.47%	0.00%
过去六个月	-9.87%	1.33%	-11.27%	1.33%	1.40%	0.00%
过去一年	-5.19%	1.43%	-7.73%	1.43%	2.54%	0.00%

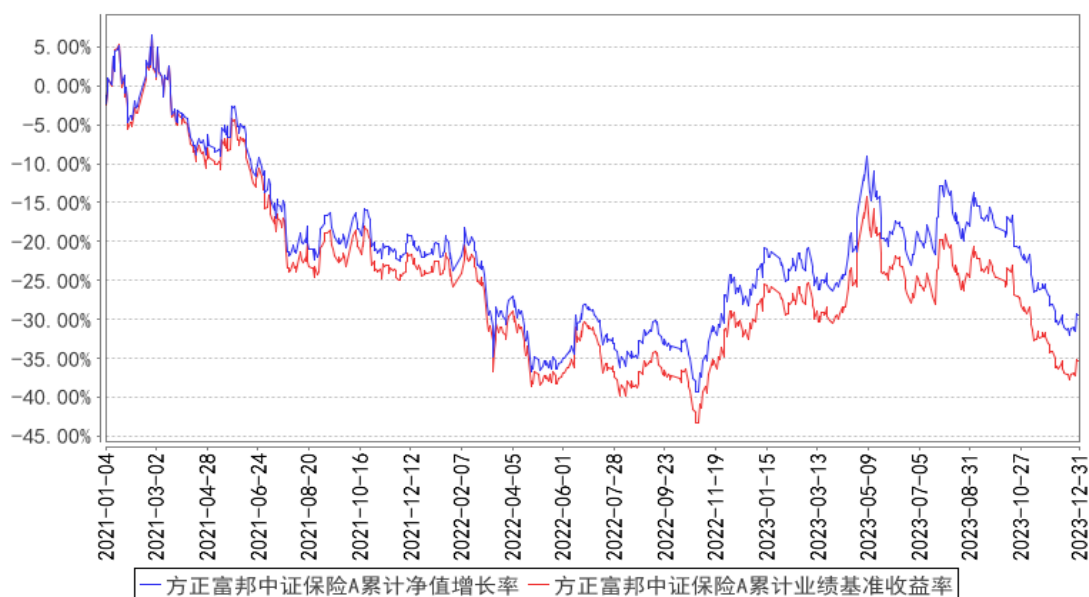
过去三年	-29.37%	1.44%	-35.32%	1.46%	5.95%	-0.02%
自基金合同生效起至今	-29.37%	1.44%	-35.32%	1.46%	5.95%	-0.02%

方正富邦中证保险 C

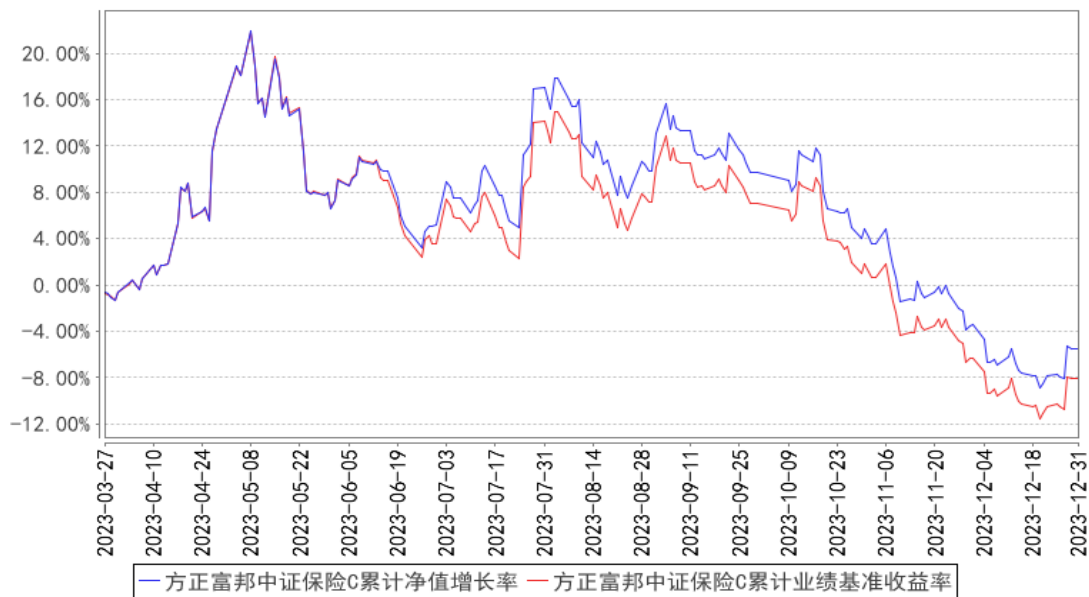
阶段	净值增长率①	净值增长率标准差②	业绩比较基准收益率③	业绩比较基准收益率标准差④	①-③	②-④
过去三个月	-13.83%	1.04%	-14.17%	1.05%	0.34%	-0.01%
过去六个月	-10.13%	1.32%	-11.27%	1.33%	1.14%	-0.01%
自基金合同生效起至今	-5.46%	1.47%	-8.08%	1.48%	2.62%	-0.01%

3.2.2 自基金合同生效以来基金累计净值增长率变动及其与同期业绩比较基准收益率变动的比较

方正富邦中证保险A累计净值增长率与同期业绩比较基准收益率的历史走势对比图



方正富邦中证保险C累计净值增长率与同期业绩比较基准收益率的历史走势对比图



注：自 2023 年 3 月 27 日起，本基金增设 C 类份额类别，份额首次确认日为 2023 年 3 月 28 日，增设当期的相关数据和指标按实际存续期计算。

§4 管理人报告

4.1 基金经理（或基金经理小组）简介

姓名	职务	任本基金的基金经理期限		证券从业年限	说明
		任职日期	离任日期		
吴昊	数量投资部行政负责人兼本基金基金经理	2018年6月27日	-	9年	北京邮电大学计算机学院本科、硕士，清华大学经管学院硕士。曾任华夏基金管理有限公司数量投资部任副总裁；2018年4月加入方正富邦基金管理有限公司，现任权益投决会委员、董事总经理、数量投资部行政负责人、基金经理。2018年6月至报告期末，任方正富邦中证保险主题指数分级证券投资基金（自2021年1月1日起已变更为方正富邦中证保险主题指数型证券投资基金）的基金经理，2018年11月至报告期末，任方正富邦深证100交易型开放式指数证券投资基金的基金经理，2018年11月至2021年4月，任方正富邦中证500交易型开放式指数证券投资基金的基金经理，2019年1月至2021年4月，任方正富邦深证100交易型开放式指数证券投资基金联接基金的基金经理，2019年3月至2021年4月，任方正富邦中证500交易型开放式指数

				<p>证券投资基金联接基金的基金经理,2019年5月至报告期末,任方正富邦红利精选混合型证券投资基金的基金经理。2019年9月至2022年3月,任方正富邦天鑫灵活配置混合型证券投资基金的基金经理。2019年9月至报告期末,任方正富邦天睿灵活配置混合型证券投资基金的基金经理。2019年9月至报告期末,任方正富邦天恒灵活配置混合型证券投资基金的基金经理。2019年9月至2021年4月,任方正富邦沪深300交易型开放式指数证券投资基金的基金经理。2019年9月至报告期末,任方正富邦恒生沪深港通大湾区综合指数证券投资基金(LOF)的基金经理。2019年11月至报告期末,任方正富邦中证主要消费红利指数增强型证券投资基金(LOF)的基金经理。2020年1月至2021年4月,任方正富邦天璇灵活配置混合型证券投资基金的基金经理。2020年9月至2021年12月,任方正富邦创新动力混合型证券投资基金基金经理。2020年10月至报告期末,任方正富邦科技创新混合型证券投资基金基金经理。2020年12月至2022年11月,任方正富邦中证500指数增强型证券投资基金基金经理。2021年1月至报告期末,任方正富邦ESG主题投资混合型证券投资基金基金经理。2021年8月至报告期末,任方正富邦中证沪港深人工智能50交易型开放式指数证券投资基金基金经理。2023年3月至报告期末,任方正富邦远见成长混合型证券投资基金基金经理。</p>
--	--	--	--	---

注：1. “任职日期”和“离任日期”分别指公司决定确定的聘任日期和解聘日期。

2. 证券从业的含义遵从行业协会《证券业从业人员资格管理办法》的相关规定。

3. 本基金的基金经理均未兼任私募资产管理计划的投资经理。

4.1.1 期末兼任私募资产管理计划投资经理的基金经理同时管理的产品情况

本报告期内无此情况。

4.2 管理人对报告期内本基金运作合规守信情况的说明

报告期内，本基金管理人严格遵守相关法律法规及基金合同的规定，本着诚实信用、勤勉尽

责、安全高效的原则管理和运用基金资产，在严格控制风险的基础上，为基金份额持有人谋求最大利益。本基金运作管理符合有关法律法规和基金合同的规定和约定，无损害基金份额持有人利益的行为。

4.3 公平交易专项说明

4.3.1 公平交易制度的执行情况

报告期内，本基金管理人严格执行了《证券投资基金管理公司公平交易制度指导意见》和《方正富邦基金管理有限公司公平交易制度》的规定，通过系统和人工等方式在各业务环节严格控制交易公平执行，公平对待旗下管理的所有投资组合。

在投资决策内部控制方面，本基金管理人建立了统一的投资研究管理平台和全公司适用的投资对象备选库和交易对象备选库，确保各投资组合在获取研究信息、投资建议及实施投资决策方面享有平等的机会。健全投资授权制度，明确各投资决策主体的职责和权限划分，投资组合经理在授权范围内自主决策。建立投资组合投资信息的管理及保密制度，通过岗位设置、制度约束、技术手段相结合的方式，使不同投资组合经理之间的持仓和交易等重大非公开投资信息相互隔离。

在交易执行控制方面，本基金管理人实行集中交易制度，交易部运用交易系统中设置的公平交易功能并按照时间优先，价格优先的原则严格执行所有指令，确保公平对待各投资组合。对于一级市场申购等场外交易，按照公平交易原则建立和完善了相关分配机制。

4.3.2 异常交易行为的专项说明

本基金管理人建立了对异常交易的控制制度，报告期内未发现本基金存在异常交易行为。

4.4 报告期内基金的投资策略和运作分析

回顾 2023 年 Q4，受到经济弱复苏以及个股基本面数据不及预期等因素，A 股市场呈现出波动下跌的走势，主要指数跌至底部区间，其中创业板指数和科创 50 指数调整幅度相对较大。整体宏观来看，我国面临的内部和外部环境复杂，但不改中长期稳步恢复的趋势。海外方面，主要经济体恢复程度参差不齐，叠加地缘政治等问题，导致全球经济仍有较大不确定性，但是美联储暂停加息，有望改善全球流动性，推动海外经济复苏。国内方面，经济呈现波浪式、曲折前进的恢复过程，主要体现为中长期持续向好，但短期需求不足。政策方面，我们依然对 2024 年国内稳增长政策抱有期待，持续推动国内经济稳继续步复苏，工业企业持续去库存，企业盈利改善，预期 2024 年经济相比 2023 年较好。因此站在当前时点，我们认为最差的时候已经过去，虽然短期市场波动较大，但中长期维度来看，权益配置价值凸显。

回顾 2023 年 Q4 保险行业，受到资产端、负债端和政策端的担忧影响，PEV 估值已经跌至历

史低位，充分反映了市场对未来的悲观预期，但是这也为保险行业估值修复提供了空间。随着经济复苏的带来的利好，资产端有望改善，保险股具备 beta 弹性和负债端的阿尔法，我们继续看好这个板块提供的机会。从负债端来看，储蓄险产品销售业绩仍将保持稳健增长，有望助力 2024 年开门红在当前市场低预期下迎来预期差，从而成为支撑估值修复的底层逻辑；资产端方面，受房地产行业迎利好政策，有望提振地产市场需求，预计将在一定程度上缓解市场对险企地产风险敞口的担忧。经济修复进程有望加速，在市场企稳并逐渐回暖的背景下将利好险企投资端，并带动险企净利润企稳回升。另外，保险板块估值仍处于历史低位，安全边际高。在银行存款利率下降和权益类产品净值波动剧烈的情况下，保险业的优势变得更加显著。

报告期内，本基金按照合同约定复制跟踪保险主题指数，并通过严格的投资纪律约束和量化的风险管理手段，捕捉市场较低风险套利机会，积极参与新股申购，同时加强基金组合的流动性管理，实现对标的指数的有效跟踪，获得与标的指数收益相似的回报。

4.5 报告期内基金的业绩表现

截至本报告期末方正富邦中证保险 A 基金份额净值为 0.7120 元，本报告期基金份额净值增长率为-13.70%；截至本报告期末方正富邦中证保险 C 基金份额净值为 0.7100 元，本报告期基金份额净值增长率为-13.83%；业绩比较基准收益率为-14.17%。

4.6 报告期内基金持有人数或基金资产净值预警说明

报告期内本基金不存在基金持有人数或基金资产净值预警的情况。

§5 投资组合报告

5.1 报告期末基金资产组合情况

序号	项目	金额（元）	占基金总资产的比例（%）
1	权益投资	3,013,135,912.34	93.64
	其中：股票	3,013,135,912.34	93.64
2	基金投资	-	-
3	固定收益投资	-	-
	其中：债券	-	-
	资产支持证券	-	-
4	贵金属投资	-	-
5	金融衍生品投资	-	-
6	买入返售金融资产	-	-
	其中：买断式回购的买入返售金融资产	-	-
7	银行存款和结算备付金合计	189,791,469.63	5.90

8	其他资产	14,950,386.75	0.46
9	合计	3,217,877,768.72	100.00

5.2 报告期末按行业分类的股票投资组合

5.2.1 报告期末指数投资按行业分类的境内股票投资组合

代码	行业类别	公允价值（元）	占基金资产净值比例（%）
A	农、林、牧、渔业	-	-
B	采矿业	53,673,650.00	1.67
C	制造业	91,905,584.40	2.87
D	电力、热力、燃气及水生产和供应业	-	-
E	建筑业	-	-
F	批发和零售业	-	-
G	交通运输、仓储和邮政业	-	-
H	住宿和餐饮业	-	-
I	信息传输、软件和信息技术服务业	-	-
J	金融业	2,861,964,229.90	89.27
K	房地产业	4,369,750.00	0.14
L	租赁和商务服务业	-	-
M	科学研究和技术服务业	-	-
N	水利、环境和公共设施管理业	-	-
O	居民服务、修理和其他服务业	-	-
P	教育	-	-
Q	卫生和社会工作	-	-
R	文化、体育和娱乐业	-	-
S	综合	-	-
	合计	3,011,913,214.30	93.95

5.2.2 报告期末积极投资按行业分类的境内股票投资组合

代码	行业类别	公允价值（元）	占基金资产净值比例（%）
A	农、林、牧、渔业	-	-
B	采矿业	-	-
C	制造业	1,037,648.02	0.03
D	电力、热力、燃气及水生产和供应业	-	-
E	建筑业	-	-
F	批发和零售业	19,537.20	0.00
G	交通运输、仓储和邮政业	-	-
H	住宿和餐饮业	-	-
I	信息传输、软件和信息技术服务业	125,821.07	0.00
J	金融业	-	-

K	房地产业	-	-
L	租赁和商务服务业	3,058.00	0.00
M	科学研究和技术服务业	26,564.46	0.00
N	水利、环境和公共设施管理业	10,069.29	0.00
O	居民服务、修理和其他服务业	-	-
P	教育	-	-
Q	卫生和社会工作	-	-
R	文化、体育和娱乐业	-	-
S	综合	-	-
	合计	1,222,698.04	0.04

5.2.3 报告期末按行业分类的港股通投资股票投资组合

本基金本报告期末未持有港股通股票投资。

5.3 期末按公允价值占基金资产净值比例大小排序的股票投资明细

5.3.1 报告期末指数投资按公允价值占基金资产净值比例大小排序的前十名股票投资明细

序号	股票代码	股票名称	数量（股）	公允价值（元）	占基金资产净值比例（%）
1	601318	中国平安	22,541,268	908,413,100.40	28.34
2	601601	中国太保	28,147,752	669,353,542.56	20.88
3	601628	中国人寿	13,701,912	388,449,205.20	12.12
4	601336	新华保险	6,860,608	213,570,727.04	6.66
5	601319	中国人保	26,272,476	127,158,783.84	3.97
6	300750	宁德时代	562,940	91,905,584.40	2.87
7	601398	工商银行	18,969,300	90,673,254.00	2.83
8	600036	招商银行	3,240,573	90,152,740.86	2.81
9	601328	交通银行	15,690,600	90,064,044.00	2.81
10	601288	农业银行	21,412,700	77,942,228.00	2.43

5.3.2 报告期末积极投资按公允价值占基金资产净值比例大小排序的前五名股票投资明细

序号	股票代码	股票名称	数量（股）	公允价值（元）	占基金资产净值比例（%）
1	688717	艾罗能源	2,935	163,362.10	0.01
2	688563	航材股份	1,501	90,795.49	0.00
3	688657	浩辰软件	1,008	82,656.17	0.00
4	688548	广钢气体	4,048	51,612.00	0.00
5	603296	华勤技术	593	46,105.75	0.00

5.4 报告期末按债券品种分类的债券投资组合

本基金本报告期末未持有债券。

5.5 报告期末按公允价值占基金资产净值比例大小排序的前五名债券投资明细

本基金本报告期末未持有债券投资。

**5.6 报告期末按公允价值占基金资产净值比例大小排序的前十名资产支持证券投资
明细**

本基金本报告期末未持有资产支持证券。

5.7 报告期末按公允价值占基金资产净值比例大小排序的前五名贵金属投资明细

本基金本报告期末未持有贵金属投资。

5.8 报告期末按公允价值占基金资产净值比例大小排序的前五名权证投资明细

本基金本报告期末未持有权证。

5.9 报告期末本基金投资的股指期货交易情况说明

本基金本报告期末未投资股指期货。

5.10 报告期末本基金投资的国债期货交易情况说明

本基金本报告期末未投资国债期货。

5.11 投资组合报告附注**5.11.1 本基金投资的前十名证券的发行主体本期是否出现被监管部门立案调查，或在报告编制日前一年内受到公开谴责、处罚的情形**

本基金投资的前十名证券的发行主体中，招商银行、新华保险、农业银行出现在报告编制日前一年内受到监管部门公开谴责、处罚的情况。报告期内，本基金投资决策程序符合相关法律法规的要求，基金管理人经审慎分析，在本报告期内继续保持对其投资。

5.11.2 基金投资的前十名股票是否超出基金合同规定的备选股票库

本基金投资的前十名股票中，没有超出基金合同规定的备选股票库之外的股票。

5.11.3 其他资产构成

序号	名称	金额（元）
1	存出保证金	1,088,922.65
2	应收证券清算款	7,512,991.19
3	应收股利	-
4	应收利息	-
5	应收申购款	6,348,472.91
6	其他应收款	-

7	其他	-
8	合计	14,950,386.75

5.11.4 报告期末持有的处于转股期的可转换债券明细

本基金本报告期末未持有处于转股期的可转换债券。

5.11.5 报告期末前十名股票中存在流通受限情况的说明

5.11.5.1 报告期末指数投资前十名股票中存在流通受限情况的说明

本基金本报告期末指数投资前十名股票中不存在流通受限情况。

5.11.5.2 报告期末积极投资前五名股票中存在流通受限情况的说明

序号	股票代码	股票名称	流通受限部分的公允价值（元）	占基金资产净值比例（%）	流通受限情况说明
1	688717	艾罗能源	163,362.10	0.01	新股流通受限
2	688563	航材股份	90,795.49	0.00	新股流通受限
3	688548	广钢气体	51,612.00	0.00	新股流通受限
4	603296	华勤技术	46,105.75	0.00	新股流通受限
5	688657	浩辰软件	7,901.23	0.00	新股流通受限

5.11.6 投资组合报告附注的其他文字描述部分

由于四舍五入的原因，分项之和与合计项之间可能存在尾差。

§6 开放式基金份额变动

单位：份

项目	方正富邦中证保险 A	方正富邦中证保险 C
报告期期初基金份额总额	4,295,412,102.89	257,291,200.64
报告期期间基金总申购份额	279,008,869.49	271,344,632.57
减：报告期期间基金总赎回份额	325,423,835.68	272,535,624.64
报告期期间基金拆分变动份额（份额减少以“-”填列）	-	-
报告期期末基金份额总额	4,248,997,136.70	256,100,208.57

注：总申购份额含转换入份额，总赎回份额含转换出份额。

§7 基金管理人运用固有资金投资本基金情况

7.1 基金管理人持有本基金份额变动情况

本报告期本基金管理人未运用固有资金投资本基金。

7.2 基金管理人运用固有资金投资本基金交易明细

本报告期本基金管理人未运用固有资金投资本基金。

§8 影响投资者决策的其他重要信息

8.1 报告期内单一投资者持有基金份额比例达到或超过 20%的情况

报告期内不存在单一投资者持有基金份额比例达到或超过 20%的情况。

§9 备查文件目录

9.1 备查文件目录

- (1) 中国证监会核准基金募集的文件；
- (2) 《方正富邦中证保险主题指数型证券投资基金基金合同》；
- (3) 《方正富邦中证保险主题指数型证券投资基金托管协议》；
- (4) 《方正富邦中证保险主题指数型证券投资基金招募说明书》；
- (5) 基金管理人业务资格批件、营业执照；
- (6) 基金托管人业务资格批件、营业执照。

9.2 存放地点

备查文件存放于基金管理人和/或基金托管人的住所。

9.3 查阅方式

投资者可到基金管理人和/或基金托管人的住所免费查阅备查文件。在支付工本费后，投资者可在合理时间内取得备查文件的复制件或复印件。

方正富邦基金管理有限公司

2024 年 1 月 22 日